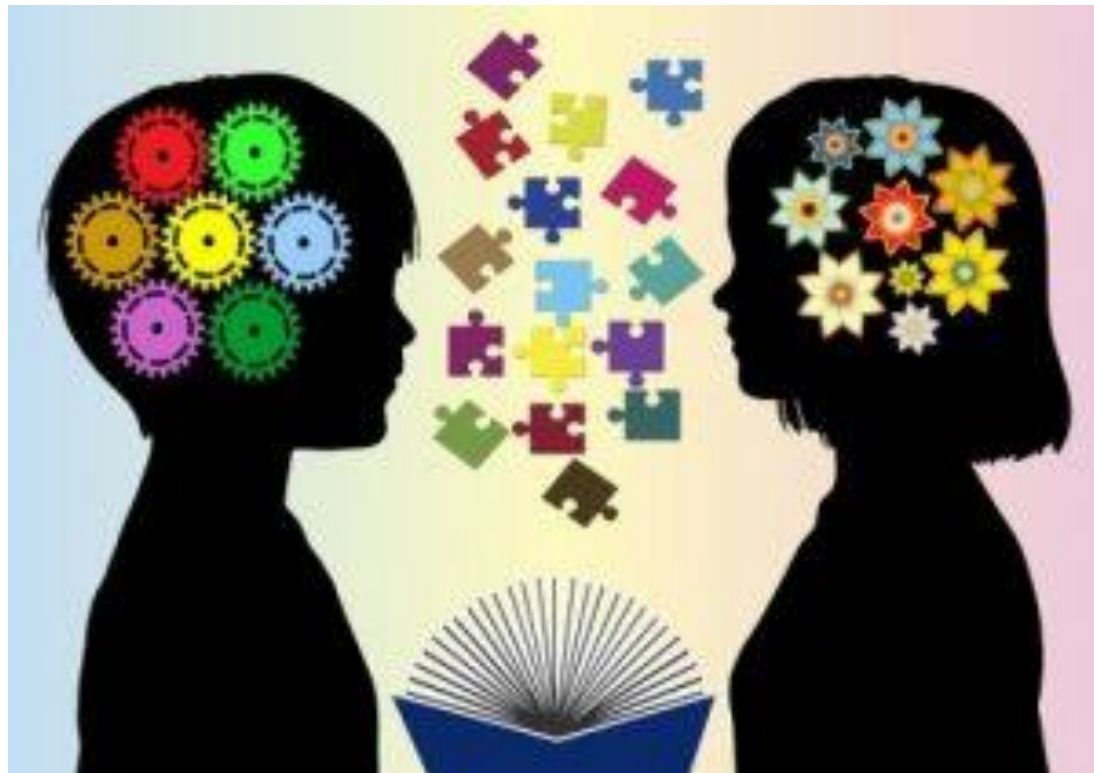


PE / ATSEM - la relation au travail



FONCTION ÉDUCATIVE

FONCTION D'AIDE PÉDAGOGIQUE



Fonction d'aide pédagogique

Quoi ? : préparer des documents et tenir un petit en activité

Prise en charge d'atelier aussi " œil nouveau " – préparation matériel – sports

Animation – aide au travail – atelier dirigé ATSEM – écoute des besoins

Guider les élèves – gérer un groupe d'enfants pour une activité

Comment ? : dialogue direct tous les jours – confiance – indications orales et/ ou écrites

S'y prendre à l'avance – trace écrite (matériel – consignes – objectifs) – discuter en amont – demander son avis

Etayage

Explicitation

Faire / Apprendre

CAHIER DE
PREPARATION
ATSEM /
ENSEIGNANT

PLANNING DE
LA JOURNEE

Cahier
journal mis à
disposition
de l'ATSEM

Echanges
oraux

...

ATELIER ATSEM (3 séances)		AGIR S'EXPRIMER COMPRENDRE A TRAVERS L'ACTIVITE ARTISTIQUE
MON ARBRE DE L'HIVER (TPS)		

Sous-domaine	3.1.1 Choisir différents outils, médiums, supports en fonction d'un projet ou d'une consigne et les utiliser en adaptant son geste
Observables mobilisées	01- s'engager avec l'aide de l'adulte, produire une trace 02- s'engager spontanément dans l'exploration libre, puis guidée, de différents outils et sur des supports variés 03- contrôler et varier l'amplitude du geste pour s'adapter au format du support, produire des tracés de plus en plus diversifiés et plus précis

Matériel	- feuilles Canson 21 x 29,7 - gouache bleue, marron + acrylique blanche - rouleaux - papier bulle
Lieu	Salle de classe
Nombre de places	4 ou 5 à la fois

DEROULEMENT

1- Fonds 1
Peindre la feuille en bleu avec le rouleau.

2- Fonds 2

Langage : Observer les montagnes, qu'y a-t-il dessus ? Qu'est-ce que c'est que le blanc que l'on voit ? LA NEIGE Demander aux enfants de quelle couleur est la neige. BLANC

Matérialiser la neige avec le papier bulle peint en blanc.

3- L'Arbre de l'hiver

Langage : observer les arbres de la cour de l'école : comment sont-ils ? De quelle couleur ? Ont-ils encore des feuilles ?

Faire les arbres par empreinte de la main et l'avant-bras.

CAHIER-JOURNAL ** CLASSE TPS-PS

Lundi 1er février 2021

	Domaines	Activités	Formes de travail	Modes de regroupement	Lieux
8h30-9h00	Devenir élève + Mobiliser le langage dans toutes ses dimensions + explorer le monde	Temps d'accueil Objectifs : - reconnaître son prénom avec/sans la photo - investir la classe - Accueillir les élèves - Se lever les mains après avoir posé ses affaires au porte-manteaux - Marquer sa présence avec son logo : retrouver son prénom avec/ sans photo, identifier fille/garçon. - Atelier au choix : coins jeux / découpage (entourer des $\frac{1}{2}$ d'assiettes) / puzzles - Choisir son travail de la matinée, matérialiser sa présence par son étiquette.	semi-dirigé vers l'autonomie dirigé	individuel individuel individuel ou petit groupe	classes, investir les différentes coins
9h00-9h15	Mobiliser le langage dans toutes ses dimensions + explorer le monde	Regroupement 1 Appel. Identifier les absents. Les dénombrer. Petit Loup a apporté une moufle remplie d'animaux : combien y en a-t-il ? Chant, Poésie, comptines, jeux de doigts : Mon petit lapin - clic clac-	dirigé	Collectif	Coin regroupement
9h15-9h25		Passage aux toilettes- lavage des mains 2		Collectif	Toilettes
9h25-9h40	Mobiliser le langage dans toutes ses dimensions + explorer le monde	éducation au goût Programme « fruits à l'école » Regroupement 2	dirigé	Groupes de niveaux	Coin regroupement Tableau de la

Nous fonctionnons de deux manières complémentaires: à la semaine et au jour le jour.

Chaque lundi, je lui montre mon cahier journal de la semaine pour lui exposer les projets d'apprentissages et les objectifs poursuivis globalement dans chaque atelier, pour qu'elle voit la direction générale que nous allons prendre. cela consiste en un rapide coup d'œil commun en buvant le café avant l'accueil des élèves et c'est très informel.

Je n'ai donc pas de document spécifique.

Ensuite, chaque matin, en arrivant en salle de motricité , je lui explique les consignes de chaque atelier de sport , avec les critères de réussite, qu'elle écoute en même temps que les enfants pour voir de quoi il s'agit: rien de préparé en amont spécifiquement pour elle.

Pour les ateliers en classe, j'arrive très tôt le matin et prépare tout le matériel car elle s'occupe de la garderie et n'a donc pas de temps à ce moment là.

En ce qui concerne l'atelier du jour qu'elle encadre, elle vient au coin regroupement avec nous chaque matin lors des passations de consignes lors desquelles je donne TOUJOURS: le temps imparti, la forme de regroupement, le matériel nécessaire, les étapes de mise en œuvre, l'objectif poursuivi et les critères de réussite; elle sait donc exactement ce qui est attendu et le sens donné aux apprentissages.

Je fais ensuite reformuler la consigne par un enfant de chaque atelier, compléter par un ou deux camarades si besoin et c'est parti.

Chez nous tout se passe le jour même et à l'oral et nous fonctionnons très bien comme cela.

Quand il y a un résultat attendu , un modèle à fournir ou un référent que les enfants peuvent consulter, je prépare tout en amont et l'ATSEM, découvre tout en même temps que les enfants.

Je lui épargne un maximum de préparations pour qu'elle puisse se concentrer le plus possible sur sa présence auprès des élèves pour accompagner, relancer, verbaliser, encourager et être uniquement mobilisée sur la mise en oeuvre.

Cela lui convient très bien et lui permet de se dégager des contraintes de préparation matérielle. Quant à moi, je passe du temps à préparer, mais j'y suis habituée et je fais cela le matin en arrivant ou le soir après la classe pour le lendemain, ce n'est pas une contrainte, j'apprécie ces moments de calme , lors desquels, je découpe, je colle, je plastifie, je mélange des peintures, des encres, je trie des jetons , des perles etc.

Désolée pour ce "roman", c'est pour expliquer notre fonctionnement.

Il faut dire que j'ai travaillé depuis des années sans ATSEM, car la mairie de Chambéry n'engageait jusqu'à très récemment que trois ATSEM pour 4 classes et j'étais celle qui n'était pas pourvue jusque là, j'ai donc pris l'habitude de fonctionner seule depuis des années. je commence juste à goûter au luxe d'être accompagnée et je savoure chaque instant d'une présence adulte supplémentaire dans la classe, à qui je préfère confier des tâches d'accompagnement , d'écoute et de présence auprès des enfants plutôt que des préparations matérielles chronophages.


MERCREDI 18 MARS

Objectif : faire travailler ses doigts  et sa tête  grâce à des activités qui

aident à grandir.





Attention : Ce que fait votre enfant est important, mais ce qui l'est encore plus, **c'est ce que vous lui dites quand il fait des choses...** A côté de chaque photo, vous trouverez **les mots importants en ROUGE**.

Activité 1 : étendre le linge 



Appuyer sur la pince pour l'ouvrir
En même temps, **tenir** le **vêtement** à accrocher (**nommer** ou **faire nommer** les **vêtements** : pull, pantalon, tee-shirt, chaussette, culotte...)

Activité 2 : retrouver les paires de chaussettes,  puis les accrocher ensemble 



Une fois le linge sec, mettre toutes les chaussettes de la famille en tas, et demander à votre enfant de **faire des paires (=retrouver les chaussettes pareilles)**

Dans un premier temps, les accrocher avec une pince à linge



Si votre enfant le souhaite, l'aider à former les paires (lui expliquer que ça permet de retrouver les 2 chaussettes facilement !)

SEMAINE du 7 au 11/09

LE MOIS DE MARS



DOMINANTE D'ACTIVITE CIBLEE :

MOBILISER LE LANGAGE DANS TOUTES SES DIMENSIONS

AGIR, S'EXPRIMER, COMPRENDRE A TRAVERS LES ACTIVITES ARTISTIQUES

Progression dans le domaine d'activité de la période :

Comprendre la fonction de l'école / se construire comme personne singulière au sein d'un groupe

Communiquer avec adultes et enfants en se faisant comprendre (gestes ou langage)

Comprendre des textes écrits (montrer du plaisir à écouter des histoires)

Choisir différents outils en fonction d'une consigne et les utiliser en adaptant son geste

MOTS POUR L'ENJEU PEDAGOGIQUE : Accepter la séparation, trouver sa place dans la classe, oser entrer en communication grâce à un objet chargé affectivement : le doudou, écouter des histoires au coin regroupement.

Accueil :

Les enfants sont invités à mettre leur étiquette pour dire « Je suis à l'école ». Evoquer l'importance de ce geste avec les parents, les inciter à s'en charger le matin pour symboliser la transition école/maison. Les parents peuvent rester un moment en classe, partager une activité avec leur enfant.

Atelier 1 :

PE et ATSEM accompagnent les enfants dans les coins-jeux, échangent avec eux si possible (langage ou gestes). Etre attentif aux enfants seuls, un peu « prostrés ». Activités proposées en permanence : coins construction, cuisine, poupées / dessin / pâte / encastresments / espace moteur au dortoir.

L'enseignant installe son atelier. Les enfants viennent selon leur intérêt pour participer ou regarder. Le pointage permet de savoir si les enfants sont passés ou pas, une ou plusieurs fois. L'ATSEM fait de même avec son atelier. Au fil des jours, les adultes vont chercher les enfants qui ne sont pas venus. Pendant ce temps, les coins-jeux restent ouverts.

Atelier partagé avec Nath : empreinte d'objets pour étiquettes portemanteaux

TEMPS:
20 min en tout, quelques minutes par enfant

Communiquer avec adultes et enfants en se faisant comprendre (gestes ou langage)

ORGANISATION:
Atelier 1 : ATSEM
Atelier 2 : PE

COMPETENCES :
Montrer, dire des mots...

ATELIER 1 - Je découvre les coins-jeux-

Support: - / Matériel: objets, photos

Jeu comme Nath : « on met la table - / - on prépare à manger - / - on range - (cuisine) ou - on construit une tour/route - (kaplas) ou - on installe le train - ou - on construit une maison - (duplo)

Rappel pour les constructions : on ne sort pas sans demander à un adulte et on range après avoir joué
Importance du langage : nommer, verbaliser ce que l'on fait, faire répéter...

ATELIER 2 - Visite virtuelle de l'école -

Support: / Matériel: photos prises par les enfants

Consigne : « Montre-moi où c'est / qui c'est » (retrouver l'endroit ou la personne ; nommer si possible)

PE : solliciter les enfants pour les faire parler. Dictée à l'adulte pour garder trace (si possible !!!)

Regroupement 1 :

Rituels : appel des enfants (faire dire « JE suis là »)

Lecture de P'tit Loup rentre à l'école. Travail sur le lexique à partir de l'imagier.

Nath essaye de « raccrocher les autres enfants ». Ne pas insister si refus, expliquer qu'on peut rejoindre le groupe à tout moment.

Atelier 1 :

PE et ATSEM accompagnent les enfants dans les coins-jeux, échangent avec eux si possible (langage ou gestes). Etre attentif aux enfants seuls, un peu « prostrés ».
Activités proposées en permanence : coins construction, cuisine, poupées / dessin / pâte / encastrements / espace moteur au dortoir.

L'enseignant installe son atelier. Les enfants viennent selon leur intérêt pour participer ou regarder. Le pointage permet de savoir si les enfants sont passés ou pas, une ou plusieurs fois.
L'ATSEM fait de même avec son atelier.

Au fil des jours, les adultes vont chercher les enfants qui ne sont pas venus.
Pendant ce temps, les coins-jeux restent ouverts.

Atelier partagé avec Nath : empreinte d'objets pour étiquettes portemanteaux

TEMPS: 20 min en tout, quelques minutes par enfant	Communiquer avec adultes et enfants en se faisant comprendre (gestes ou langage)
ORGANISATION: atelier 1 : ATSEM atelier 2 : PE	COMPETENCES : Montrer, dire des mots...
ATELIER 1 « Je découvre les coins-jeux » Support: - / Matériel: objets, photos Jeu comme Nath : « on met la table » / « on prépare à manger » / « on range » (cuisine) ou « on construit une tour/route » (kaplas) ou « on installe le train » ou « on construit une maison » (duplo) Rappel pour les constructions : on ne sort pas sans demander à un adulte et on range après avoir joué Importance du langage : nommer, verbaliser ce que l'on fait, faire répéter...	
ATELIER 2 « Visite virtuelle de l'école » Support: / Matériel: photos prises par les enfants Consigne : « Montre-moi où c'est / qui c'est » (retrouver l'endroit ou la personne ; nommer si possible) PE : solliciter les enfants pour les faire parler. Dictée à l'adulte pour garder trace (si possible !!!)	



Regroupement 1 :

Rituels : appel des enfants (faire dire « JE suis là »)

Lecture de P'tit Loup rentre à l'école. Travail sur le lexique à partir de l'imagier.

« Je reviens de ... rattracher les autres enfants ». Ne pas insister si refus, expliquer qu'on peut rejoindre le

2020 - 2021 MS Période 4 – rotation 1

Organisation	Matériel	Domaine, compétence, objectif de l'activité ou de l'évaluation	Activité
ATSEM	<ul style="list-style-type: none"> - bandes de papier couleurs (4 bandes par enfant de 29,7 cm de long) - feutres fins noirs - feuilles épaisses - feutres fins de couleur 	Graphisme : former des lignes brisées.	<p>1) Tracer des lignes brisées noires à l'intérieur des bandes de couleur. L'adulte colle les bandes en forme de M sur la feuille blanche.</p> <p>2) Tracer des lignes brisées de couleur entre les bandes.</p> 
Autonomie	<ul style="list-style-type: none"> - images séquentielles de l'amaryllis. - feuille support 	Se repérer dans le temps : ordonner une suite d'images	<p>Découper les images et les coller dans l'ordre de la croissance de la plante.</p> <p>Commenter à l'adulte en utilisant le vocabulaire.</p>
Enseignante	- cartes Catego	Mobiliser le langage, échanger et réfléchir avec les autres : Construire des catégories	<div style="border: 1px solid black; padding: 5px;"> <p>Construire des catégories :</p> <ul style="list-style-type: none"> - Vous allez parler sur cette feuille tout ... les feuilles, les fruits, les vêtements ... - Regardez l'arbre, les animaux, les fruits et l'arbre sans parler ? - Parlez de l'arbre, des animaux, des fruits, des vêtements sans parler ? - Parlez tout ... les animaux de la ferme, les aliments crus, les vêtements, les fruits sans parler ? </div>
Autonomie	<ul style="list-style-type: none"> - fiche de travail - ciseaux - colle 	Mobiliser le langage dans toutes ses dimensions : associer lettre initiale et prénoms.	Placer les étiquettes prénoms sous la bonne lettre initiale.

Concernant le travail PE / ATSEM, mon outil de communication privilégié est le cahier journal, mais surtout des réunions informelles quotidiennes (matin, avant l'arrivée des élèves), midi et soir (après la classe), pour faire le bilan de la journée et préparer le travail du lendemain.

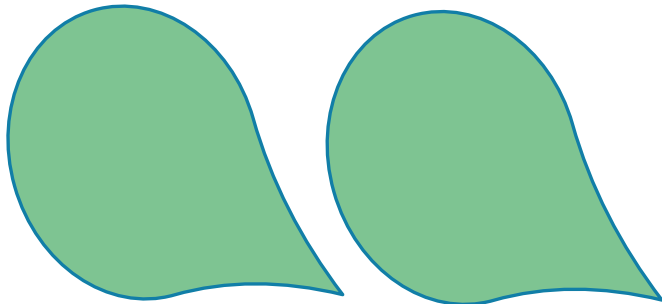
Dans ma classe à quatre niveaux, le rôle de l'ATSEM est primordial, vu qu'elle prend en charge de nombreux ateliers, surtout en PS et MS. Pour les maths, les guides pédagogiques d'Accès sont notre fil conducteur. Pour le français, les rituels et les albums, que je mets en place et que mon ATSEM s'approprié en les enrichissant. En ce qui concerne les rituels, nous y réfléchissons ensemble et les faisons évoluer régulièrement.

Par ailleurs, je partage avec mon ATSEM les formations péda et les projets (en essayant de ne pas abuser de son temps, car sa charge horaire ne tient pas compte de ces moments d'échange) : je lui explique ce que j'ai appris et les démarches préconisées. Pour la recherche sur les compétences émotionnelles, elle ne mène pas de séance mais connaît le déroulé et les fiches de préparation.

Je n'ai pas de support écrit intéressant à te fournir, hélas ! Pas trop le temps de formaliser notre travail d'équipe...

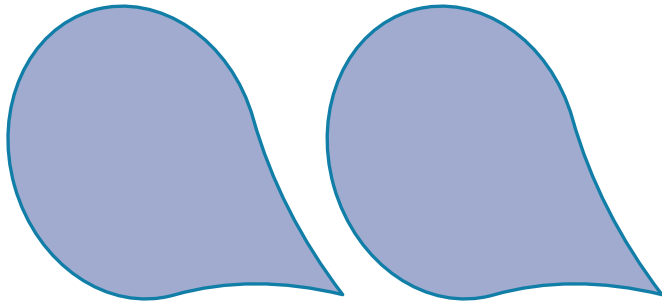
Fonction éducative

- ? Des missions " mairie " sur le temps scolaire
- ? Lien entre les missions temps scolaire et péri scolaire
- ? Installation de la salle de sieste



Fonction d'entretien du matériel

- ? Entretien, nettoyage, ménage ...
- ? Nettoyage, rangement réalisés par l'ATSEM, par les élèves
- ?



FAQ

foire aux questions



Pour recrutement ATSEM doit – elle être titulaire du concours ?

Une ATSEM – une classe ?

Qu'est ce qui peut être demandé à une ATSEM ?

Que dit la législation pour le change, que peut ou non faire l'ATSEM ?

Quelle place, quel rôle de l'ATSEM dans la relation aux parents ?

Qui doit initier les apprentissages ? Cadre d'intervention de l'ATSEM

Est-ce que les ATSEM ont le droit de " toucher " les enfants pour les changes ?

Gestion du ménage sur le temps de classe ?

Qui désinfecte les enfants en cas de bobo ? Et avec quel produit ?

L'organisation COVID a du réorganiser le temps cantine

Comment expliquer aux ATSEM de ne pas faire " à la place " des élèves

Une ATSEM avec un groupe d'élève " hors la classe " ?

Une formation pour faire évoluer mes pratiques

Ce que je retiens	Ce que je veux mettre en place	Ce qu'il me manque encore
Importance d'une bonne collaboration	Travailler avec l'équipe et la mairie : temps de concertation - formations	des exemples (ajouter depuis)
Bien clarifier ses demandes expliciter	Lui présenter mon cahier journal	Tout ok
ATSEM membre de l'équipe	Expliciter d'avantage	
Parité d'estime	Temps de concertation hors des enfants	Essayer de mettre en place puis on verra
Point fait sur le rôle de chacun	Echanger les ATSEM suivant les périodes	
Ce que l'on fait , ce que l'on apprend	Cahier de préparation à revoir	
Les 3 fonctions de l'ATSEM 2018	Préciser le cadre juridique avec la mairie	
L'ATSEM a un rôle à jouer pour le bien être de l'enfant et ses apprentissages	Rencontres plus régulières PE ATSEM	
Coordination - échanges	Insister sur ce que l'on apprend	
	Insister sur l'importance de sa place, son rôle dans les apprentissages	

Ressources :



direction des services
départementaux
de l'éducation nationale
Savoie

OK

ARCHIVES DES ARTICLES :

- > Pédagogie générale
- > Maternelle
- > Français
- > Mathématiques
- > Culture scientifique et TICE
- > Besoins éducatifs



Depuis le 6 avril 2020 le site Savoie Educ 1 n'est plus mis à jour.

> Liens
DSDEN73
MEN
BO
Canopé 73
PIA (Webmail, I-Prof, GAIA, M@gistere...)

> Circonscriptions
Aix les Bains
Albertville
Chambéry 1
Chambéry 2